

ПНЕВМО-ГИДРАВЛИЧЕСКИЙ ДОМКРАТ

СА002, СА118, СА240, СА330, СА440

ИНСТРУКЦИЯ ПО ЭКСПЛУАТАЦИИ

СБОРКА И УСТАНОВКА

ПРЕДУПРЕЖДЕНИЕ



Аккуратно соберите и установите домкрат, как описано в данном разделе. Невнимательность при чтении инструкции может привести к какому-либо повреждению домкрата и несчастным случаям оператора.

Условия окружающей среды.

- Относительная влажность от 30% до 95%
- Температура от 0°C до +55°C

CA 002

Этот домкрат снабжен полным масляным резервуаром. Следовательно, перед работой выполните следующие операции:

- удалите защитную крышку (А, рис.1), прикрепленную с помощью болта (В, рис.1);
- откройте запорный клапан, полностью отвернув рукоятку с накаткой (С, рис.1). Клапан закрыт для предотвращения протекания насоса из-за неправильного обращения.
- проверьте уровень масла, отключив подачу воздуха (см. раздел Тех. обслуживание).
- в завершении выполните ряд циклов подъем/опускание, чтобы убедиться в правильной работе.

CA 118

- установите ручку на вилку и прикрепите к домкрату с помощью болтов, шайб и гаек; убедитесь в правильности крепления (рис.2).
- подсоедините воздушные шланги в соответствии с цветным обозначением с помощью быстросъемных зажимов (рис.3);
- домкрат снабжен полным масляным резервуаром, следовательно, перед работой откройте запорный клапан, полностью отвернув рукоятку с накаткой (С, рис.1). Клапан закрыт для предотвращения протекания насоса из-за неправильного обращения.
- проверьте уровень масла, отключив подачу воздуха (см. раздел Тех. обслуживание).
- в завершении выполните ряд циклов подъем/опускание, чтобы убедиться в правильной работе.

CA 240

- установите рукоятку на домкрат с помощью крюков (рис.2);
- подсоедините воздушные шланги в соответствии с цветными обозначениями с помощью быстросъемных зажимов (рис.3);
- в завершении выполните ряд циклов подъем/опускание, чтобы убедиться в правильной работе.

CA 330

- проверьте уровень масла, отключив подачу воздуха (см. раздел Тех. обслуживание).

CA 440

Этот домкрат снабжен полным масляным резервуаром. Следовательно, перед работой выполните следующие операции:

- удалите защитную крышку (А, рис.1), прикрепленную с помощью болтов (В, рис.1);
- откройте запорный клапан, полностью отвернув рукоятку с накаткой (С, рис.1). Клапан закрыт для предотвращения протекания насоса из-за неправильного обращения;
- установите защитную крышку
- проверьте уровень масла, отключив подачу воздуха (см. раздел Тех. обслуживание).

Все модели

- линия подачи воздуха должна быть снабжена влагоотделителем, фильтром и лубрикатором.
- подсоедините воздушный шланг к разъему А (рис.4);
- в завершении выполните ряд циклов подъем/опускание, чтобы убедиться в правильной работе.

ПРАВИЛА БЕЗОПАСНОСТИ

ПРЕДУПРЕЖДЕНИЕ

Не начинайте работать с домкратом до того, как прочтете и поймете все предупреждения и требующие внимания инструкции в руководстве.

Домкрат должен быть использован только квалифицированным специалистом, разбирающимся в данных инструкциях и ознакомленным с правилами безопасности.

Необходимые условия:

- внимательно прочтите все инструкции об эксплуатации машины;
- убедитесь, что вы хорошо изучили возможности и характеристики домкрата;
- не подпускайте посторонних лиц к месту работы;
- убедитесь, что домкрат собран и подключен в соответствии с установленными правилами и стандартами;
- убедитесь, что все операторы, работающие с домкратом, специально подготовлены и компетентны;
- прочтите внимательно данное руководство и выучите, как правильно и безопасно пользоваться домкратом;
- всегда держите данное руководство поблизости от места работы с домкратом, чтобы в любое время можно было проконсультироваться с руководством для подтверждения или объяснения чего-либо.

ПРЕДУПРЕЖДЕНИЕ

Если вы потеряли или повредили данное руководство (тех. паспорт), то его можно приобрести в ближайшем представительстве фирмы «КОРГИ».

- Перед эксплуатацией домкрата, изучите единые правила техники безопасности труда для оборудования с высоким напряжением.
- Если какие - либо повреждения, или изменения допущены некомпетентными лицами, то изготовители автоматически освобождаются от ответственности. В особенности, самовольное вмешательство, изменение и удаление устройств безопасности машины - грубое нарушение правил техники безопасности труда.

ТЕХНИЧЕСКИЕ ХАРАКТЕРИСТИКИ

СА 002 (рис.5)

- Рабочее давление: 8-10 бар
- Максимальная грузоподъемность: 2000 кг
- Максимальная высота подъема: 520 мм
- Минимальная высота подъема: 130 мм
- Минимальная высота: 170 мм
- Максимальная высота: 1395 мм
- Максимальная длина: 2080 мм
- Максимальная ширина: 250 мм
- Вес: 45 кг
- Уровень шума во время работы < 70 дБ(А)

СА 118 (рис.5)

- Рабочее давление: 8-10 бар
- Максимальная грузоподъемность: 16000 кг
- Максимальная высота подъема: 650 мм
- Минимальная высота подъема: 160 мм
- Минимальная высота: 197 мм
- Максимальная высота: 1480 мм
- Максимальная длина: 2300 мм
- Максимальная ширина: 367 мм
- Вес: 121 кг
- Уровень шума во время работы < 75 дБ(А)

СА 240 (рис.5)

- Рабочее давление: 8 -10 бар
- Грузоподъемность:
 - 1^{ая} ступень: 28000 кг
 - 2^{ая} ступень: 18000 кг
- Высота подъема
 - 1^{ая} ступень: 230 мм
 - 2^{ая} ступень: 309 мм
- Минимальная высота: 150 мм
- Максимальная высота: 1430 мм
- Максимальная длина: 1800 мм
- Максимальная ширина: 297 мм
- Вес: 47 кг
- Уровень шума во время работы < 75 дБ(А)

СА 330 (рис.5)

- Рабочее давление: 8 -10 бар
- Грузоподъемность: 20000 кг
 - 1^{ая} ступень: 20000 кг
 - 2^{ая} ступень: 38000 кг
 - 3^{ая} ступень: 60000 кг
- Высота подъема
 - 1^{ая} ступень: 370 мм
 - 2^{ая} ступень: 335 мм
 - 3^{ая} ступень: 410 мм
- Минимальная высота: 175 мм
- Максимальная высота: 1780 мм
- Максимальная длина: 2215 мм
- Максимальная ширина: 285 мм
- Вес: 86 кг
- Уровень шума во время работы < 72 дБ(А)

СА 440 (рис.5)

- Рабочее давление: 8-10 бар
- Максимальная грузоподъемность: 40000 кг
- Максимальная высота подъема: 370 мм
- Минимальная высота: 235 мм
- Максимальная высота: 1810 мм

- Максимальная длина: 2080 мм
- Максимальная ширина: 280 мм
- Вес: 61 кг
- Уровень шума во время работы < 73 дБ(А)

УСЛОВИЯ ИСПОЛЬЗОВАНИЯ

Домкраты фирмы КОРГИ сконструированы, исключительно, для подъема автомобилей в соответствии с их техническими характеристиками.

ПРЕДУПРЕЖДЕНИЕ



Домкрат нельзя использовать с грузом, превышающим указанные характеристики.

ПРЕДУПРЕЖДЕНИЕ



Не рекомендуется использовать аксессуары других фирм (кроме КОРГИ).

ОСНОВНЫЕ КОМПОНЕНТЫ

ПРЕДУПРЕЖДЕНИЕ



Тщательно проверьте рабочее состояние всех частей.

Во избежание несчастных случаев и увечий, домкрат должен быть правильно установлен, эксплуатироваться в соответствии с инструкцией и постоянно технически обслуживаться.

Управление

Рычаги управления подъемом/опусканием: поверните рычаг вправо для подъема и влево для опускания (см. указания на ручке) (рис.4).

Подготовка к подъему

Перед началом подъема убедитесь, что домкрат находится в устойчивом положении, а рукоятка в промежуточном положении (чтобы повернуть рукоятку, отпустите предохранительную задвижку с помощью рычага на рукоятке - D, рис.4).

ПРЕДУПРЕЖДЕНИЕ



Всегда работайте на гладкой и устойчивой поверхности (без каких-либо трещин или ям).

- поставьте автомобиль на **абсолютно ровную** поверхность;
- поставьте опору домкрата в тех точках, которые рекомендованы изготовителем и проверьте, чтобы они находились точно по центру.

ПРЕДУПРЕЖДЕНИЕ



Пренебрежение данными рекомендациями может привести к серьезным помехам во время подъема.

ПРИМЕЧАНИЕ (только для СА 240, СА 330, СА 440)

Всегда ставьте автомобиль на тормоз перед подъемом.

Любое движения автомобиля во время подъема создает опасные условия работы и повреждает поршень домкрата.

ПОДЪЕМ

Работа с рычагом описана в разделе «Управление»

ПРЕДУПРЕЖДЕНИЕ



Не находитесь в потенциально опасной зоне во время подъема и опускания.

ПРЕДУПРЕЖДЕНИЕ



Всегда работайте с домкратом, как указано на рис.6.

В случае утечки масла прекращайте работу и вызывайте техническую службу.

ПРЕДУПРЕЖДЕНИЕ



В случае опасности прекращайте работу, отпуская рычаг управления.

Если груз в поднятом положении, всегда отсоединяйте воздушный шланг от клапана на рычаге управления.

ОСТАНОВКА

Для остановки домкрата во время подъема/опускания просто отпустите рычаг управления.

НЕИСПРАВНОСТИ

Домкрат опускается с грузом

→ Вызовите тех. службу

Домкрат медленно поднимает при нормальных условиях работы

→ Проверьте давление воздуха в системе с помощью манометра на компрессоре (минимальное давление: 8 бар) и почистите воздушный фильтр (В, рис.4) после того, как удалите разъем с помощью гаечного ключа.

→ Проверьте герметичность клапана (Е, рис.4), управляемого рычагом управления (D, рис.4). Если есть утечка воздуха, то вызовите техническую службу.

Домкрат не опускается с грузом

→ Проверьте герметичность клапана (Е, рис.4), управляемого рычагом управления (D, рис.4). Если есть утечка воздуха, то вызовите техническую службу.

→ Проверьте давление воздуха в системе с помощью манометра на компрессоре (минимальное давление: 8 бар, для СА 240, мин. 8,5) и почистите воздушный фильтр (В, рис.4) после того, как удалите разъем с помощью гаечного ключа.

Домкрат не опускается без груза

→ Почистите направляющие поршня и смажьте их графитовой смазкой.

→ Если при подъеме на поршне образуется продольный след, вызовите техническую службу.

При работе домкрата рычаг управления находится в нейтральном положении

→ Вызовите тех. службу

Не производится полный подъем поршня

→ Недостаточное количество масла в поршне, из-за утечки. Вызовите тех. службу.

ПРЕДУПРЕЖДЕНИЕ



Клапан ограничения максимального давления имеет заводскую установку и опечатан. В случае взлома печати фирма КОРГИ освобождается от какой-либо ответственности за повреждения, вызванные в результате вмешательств в этот клапан.

ПРЕДУПРЕЖДЕНИЕ



КОРГИ отказывается от всякой ответственности за претензии, вызванные использованием запасных частей и аксессуаров других производителей.

ПРЕДУПРЕЖДЕНИЕ



Перед тем, как делать какие-либо установки или тех. обслуживание, опустите домкрат, отсоедините воздушный шланг (А, рис.4) активизируйте команды вверх/вниз и убедитесь, что все подвижные части надежно закреплены.

ПРЕДУПРЕЖДЕНИЕ



Изменять или убирать какие-либо части машины можно только под контролем тех. службы.

ПРЕДУПРЕЖДЕНИЕ



Перед тем как снимать разъемы или шланги, убедитесь, что нет жидкостей под давлением. Воздух и масло могут принести серьезные повреждения.

ПРЕДУПРЕЖДЕНИЕ



Какие-либо добавления или применение разных типов масла, не указанных в характеристиках, могут сократить срок работы вашего домкрата.

ПРЕДУПРЕЖДЕНИЕ



Запрещено выполнять какие-либо операции, которые могут повлечь изменение настроек клапанов
КОРГИ снимает с себя ответственность за повреждения, вызванные изменениями указанных выше установок.

ПРЕДУПРЕЖДЕНИЕ



Содержите рабочее место в чистоте.

Не чистите домкрат сжатым воздухом или струей воды.

При уборке помещения старайтесь не поднимать пыли.

■ Так как части данной конструкции не подвергаются особому износу, то частая проверка не требуется.

■ Для увеличения срока эксплуатации домкрата, чистите периодически все подвижные части домкрата неагрессивным растворителем и смазывайте смазкой.

Только для СА 002, СА 118, СА 440

- Чтобы убедиться в правильности работы пневмогидравлического контура, проверьте уровень масла в резервуаре с помощью щупа, прикрепленного к заливной крышке (E, рис.1). Если необходимо долейте масло для гидравлических устройств вязкостью ISO 32.
- В случае очень низкой температуры вместо FINA HYDRAN 32 используйте AGIP ATF 2 D или эквивалент.
- Проверяйте периодически воздушный фильтр (B, рис.4) и чистите после того, как снимаете разъем (C, рис.4). Чистить лучше неагрессивным растворителем и сжатым воздухом. Замените фильтр, в случае повреждения.
- Периодически чистите шток, используя сухой материал, и каждые шесть месяцев смазывайте графитовой смазкой.

Рис. 1

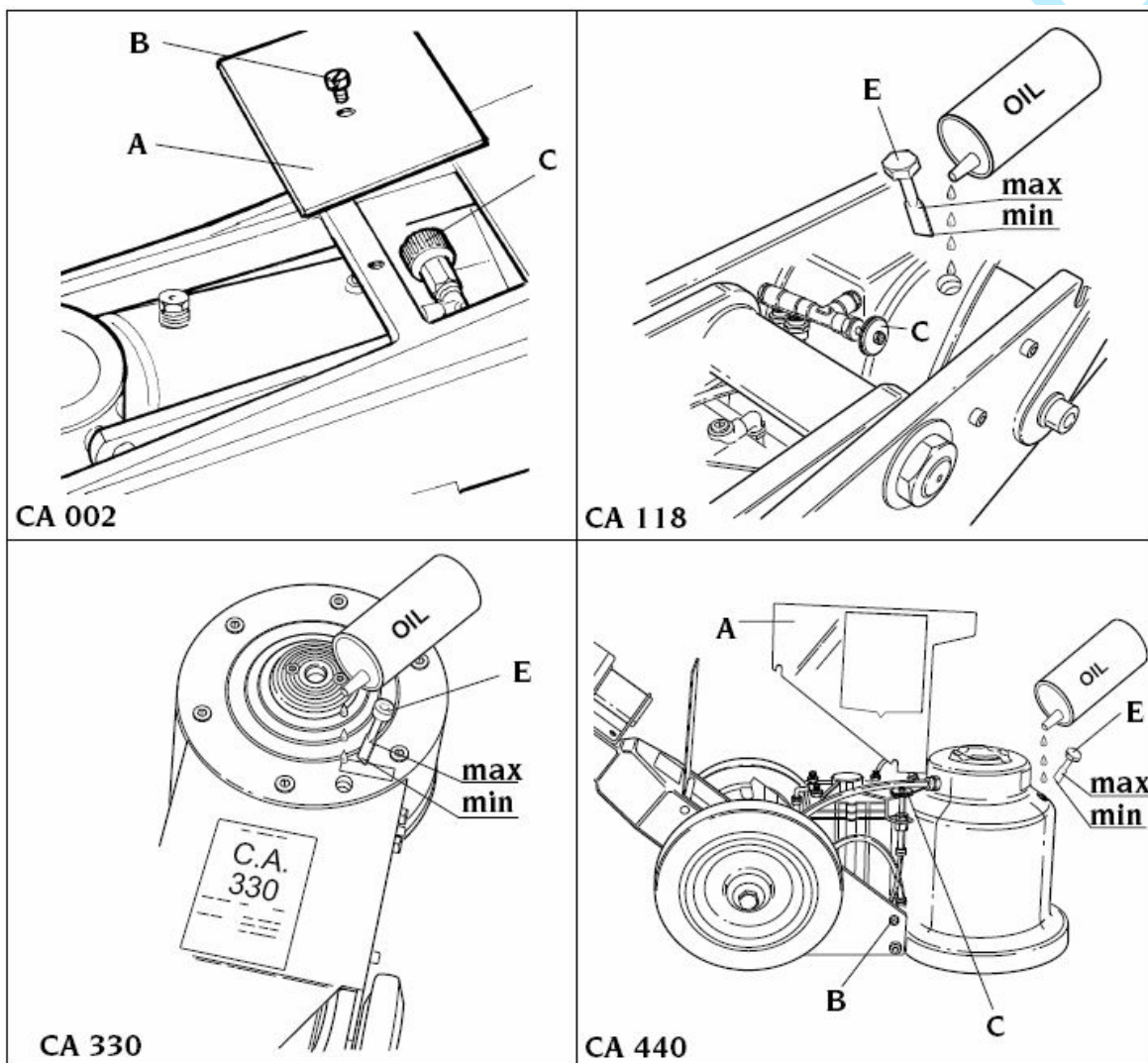


Рис. 2

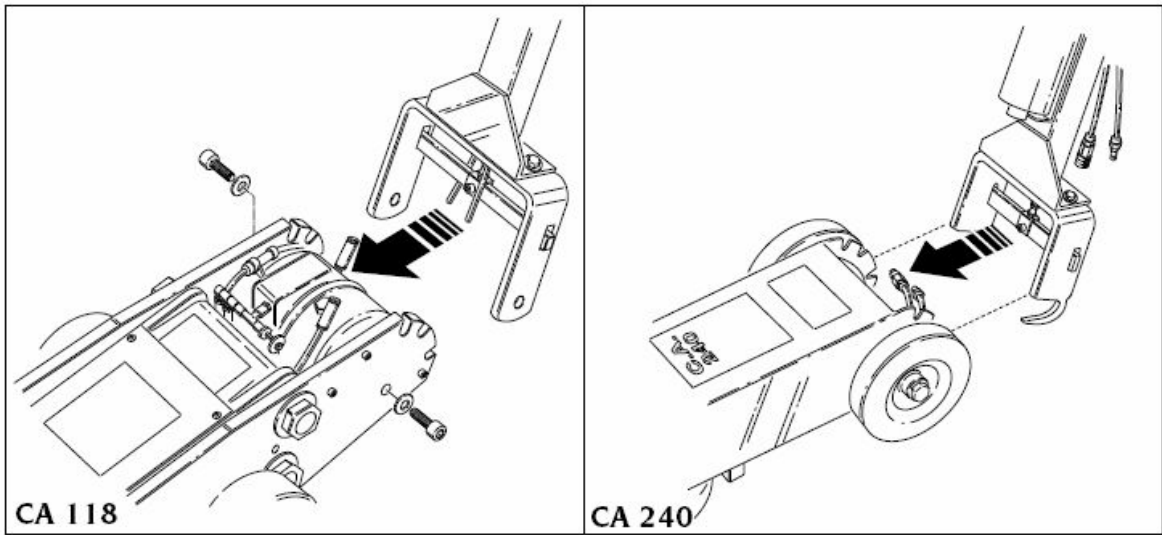


Рис. 3

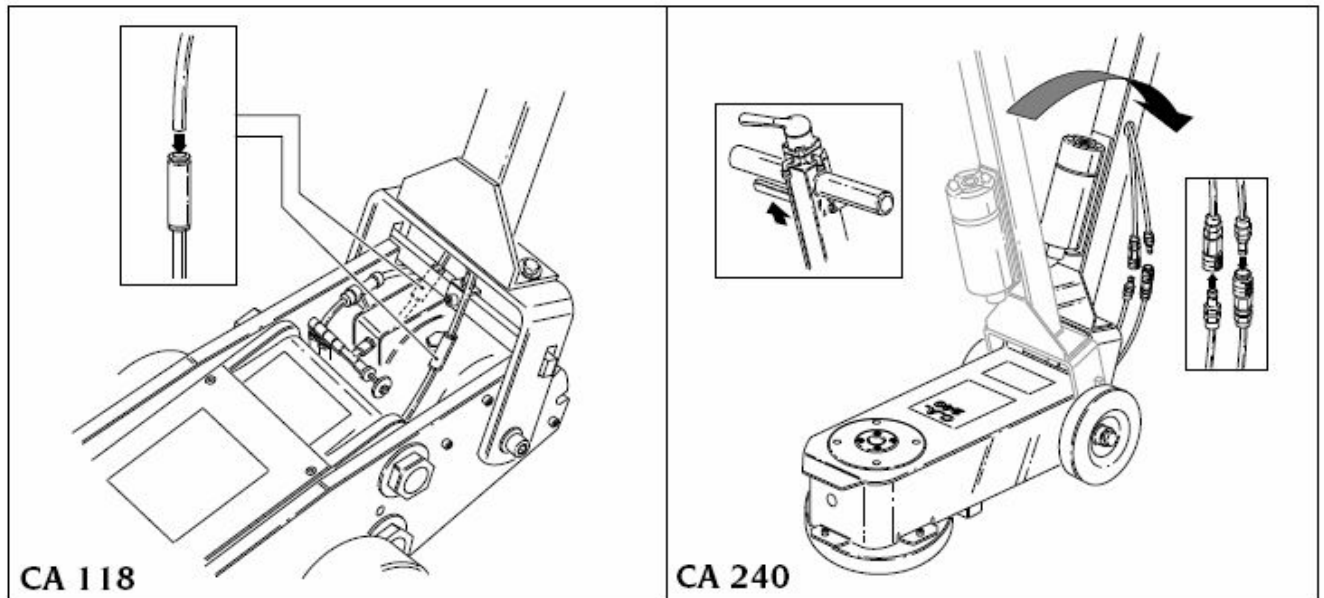


Рис. 4

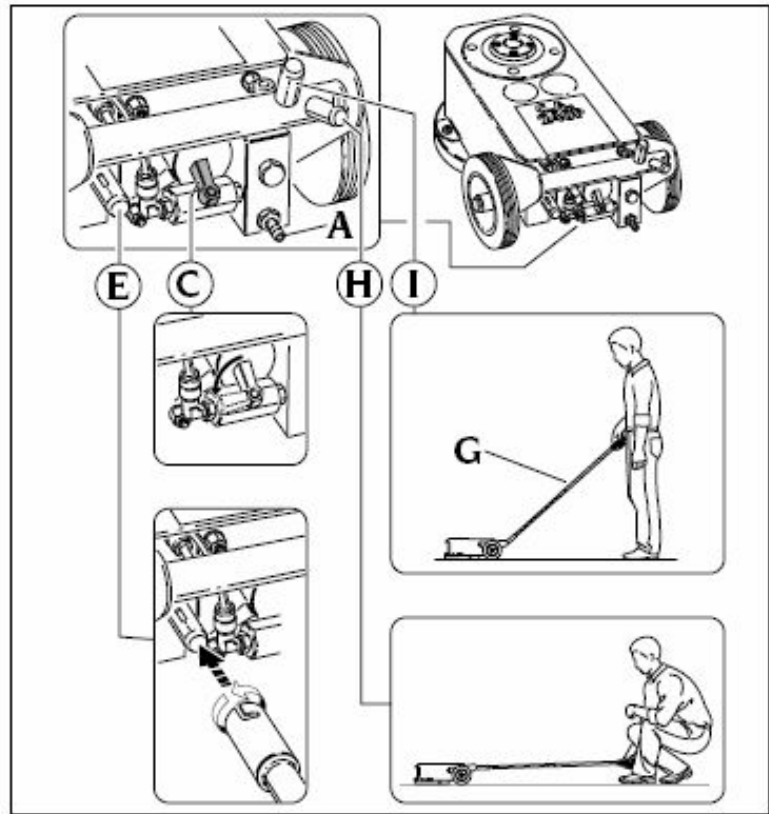
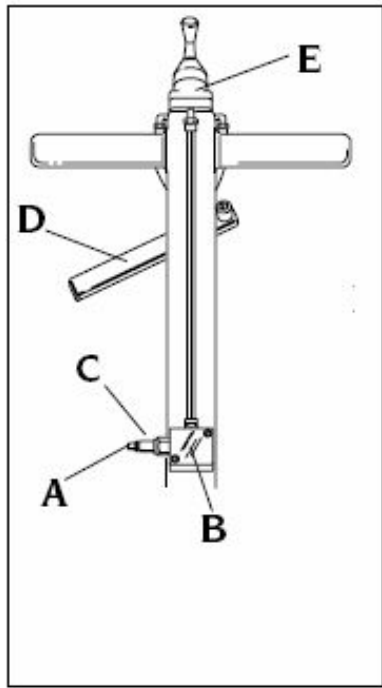


Рис. 5

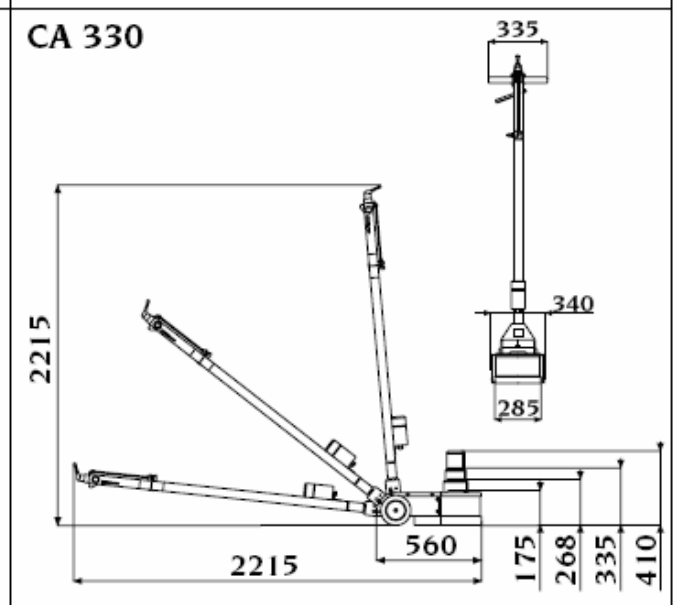
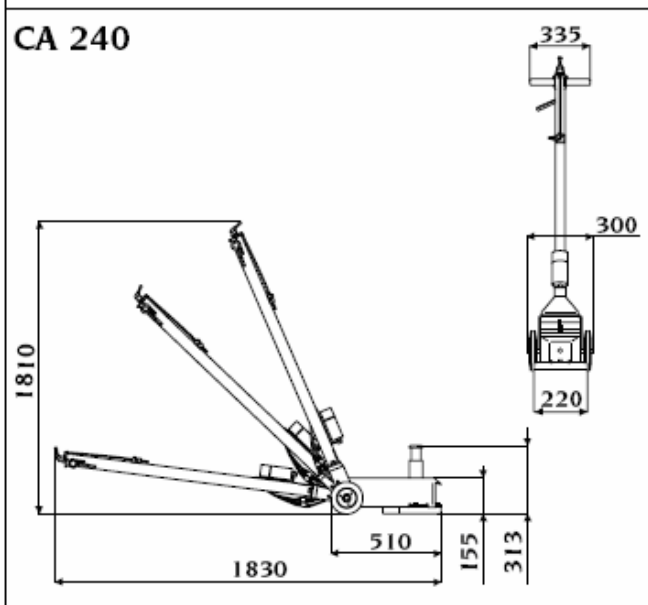
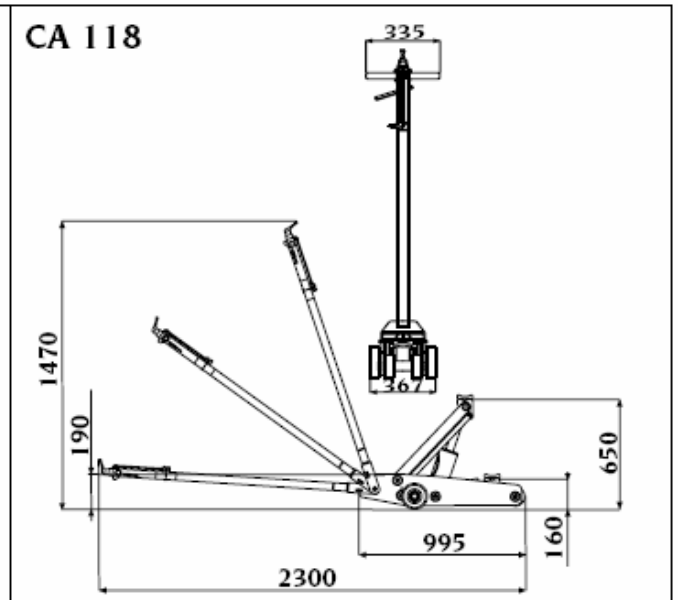
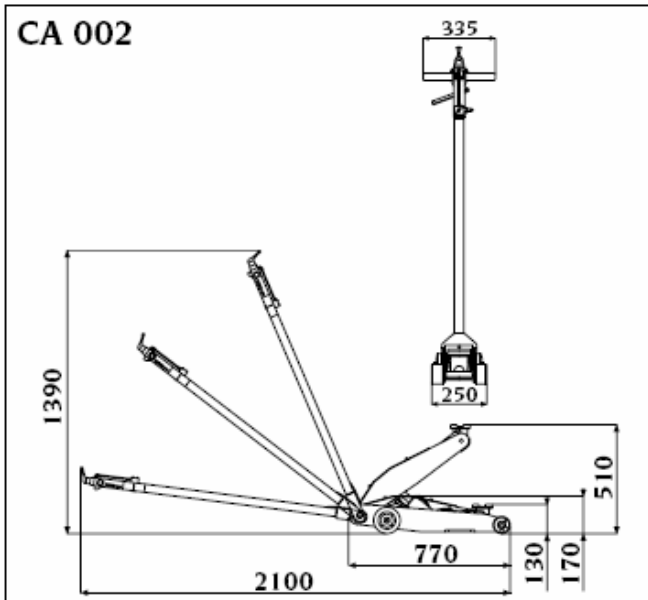


Рис. 5

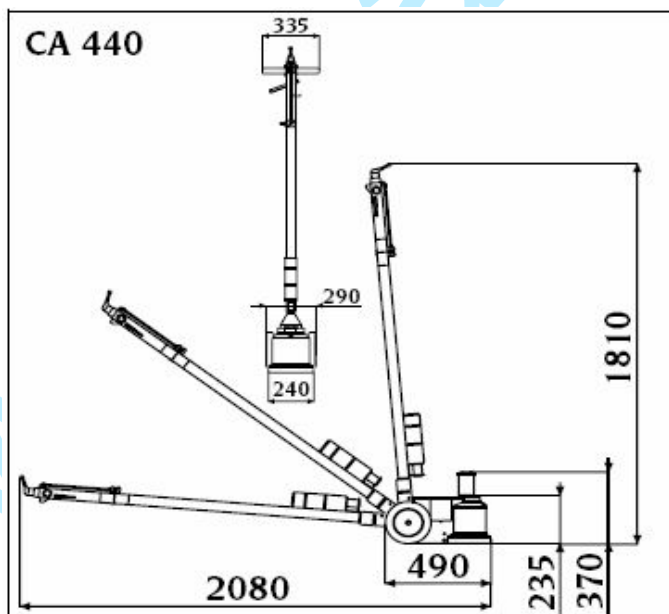


Рис. 6

